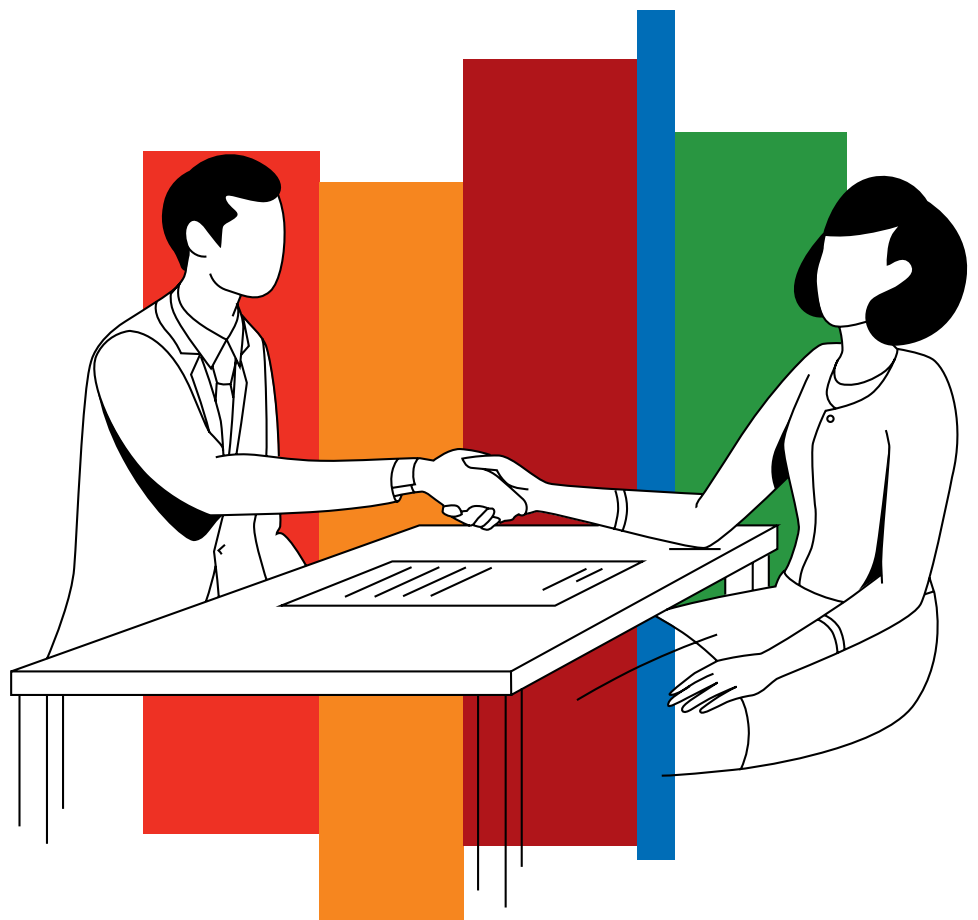


# Pakiet RODO dla pracowników, byłych pracowników i kandydatów do pracy



## Spis treści

1.	RODO – ogólne informacje .....	3
	Kto jest administratorem danych osobowych? .....	3
2.	Podstawowe zasady RODO .....	4
3.	Jak przetwarzamy dane osobowe – podstawowe informacje .....	4
4.	Automatyczne podejmowanie decyzji i profilowanie .....	5
5.	Obowiązki informacyjne wobec pracowników (osób, których dane dotyczą) .....	5
6.	Jakie uprawnienia mają osoby, których dane dotyczą i jak je realizujemy? .....	6
	Prawo dostępu do danych .....	6
	Prawo do sprostowania i uzupełnienia danych .....	6
	Prawo do usunięcia danych (prawo do bycia zapomnianym) .....	6
	Prawo do ograniczenia przetwarzania danych osobowych .....	6
	Prawo do przenoszenia danych .....	6
	Prawo sprzeciwu wobec przetwarzania .....	7
	Prawo do wycofania zgody .....	7
	Prawo do niepodlegania automatycznej decyzji .....	7
	Jak możesz zrealizować swoje prawa? .....	7
	Jak długo będziemy rozpatrywać Twoje zgłoszenia? .....	7
7.	Komu i w jakim celu możemy przekazywać dane? .....	7
8.	Zasady przekazywania danych poza Polskę .....	7
9.	Jak można skarżyć się na ochronę swoich danych osobowych? .....	8
10.	Jak długo przetwarzamy dane? .....	8
11.	Przydatne dokumenty i informacje .....	8

## 1. RODO – ogólne informacje

RODO (Rozporządzenie o Ochronie Danych Osobowych) stosujemy od dnia 25 maja 2018 r.

Pełna nazwa RODO to: Rozporządzenie Parlamentu Europejskiego i Rady (UE) 2016/679 z dnia 27 kwietnia 2016 r. w sprawie ochrony osób fizycznych w związku z przetwarzaniem danych osobowych i w sprawie swobodnego przepływu takich danych oraz uchylenia dyrektywy 95/46/WE.

### Jaki jest cel RODO?

RODO wprowadza i ujednolica zasady przetwarzania danych osobowych na terenie całej Unii Europejskiej. W szczególności dba o bezpieczeństwo danych osobowych i chroni prawo do prywatności.

### Do kogo skierowany jest niniejszy Pakiet RODO?

Do pracowników, byłych pracowników i kandydatów do pracy w mLeasing Sp. z o.o.

### Krótki słowniczek pojęć:

„Administrator”	to osoba fizyczna lub inny podmiot, który (samodzielnie lub wspólnie z innymi administratorami) ustala, po co i jak będzie przetwarzać dane osobowe.
„Automatyczne podejmowanie decyzji”	to podejmowanie decyzji bez znaczącego udziału człowieka, w oparciu o modele i algorytmy, wykorzystywane w systemach informatycznych, w szczególności w oparciu o profilowanie.
„Dane osobowe”	to informacje, które identyfikują (lub pozwalają zidentyfikować) osobę fizyczną (zwaną też „osobą, której dane dotyczą”). Będą to w szczególności, ale nie wyłącznie: imię i nazwisko, numer kadrowy, adres, numer telefonu, data urodzenia, numer konta bankowego, NIP, PESEL, informacje o rodzinie, imiona dzieci, wynagrodzenie, itp.
„Podmiot przetwarzający”	to osoba fizyczna lub inny podmiot, który przetwarza dane osobowe w imieniu i na polecenie administratora. Podmiotem przetwarzającym dane osobowe w zakresie obsługi procesów kadrowo-płacowych oraz w zakresie szkoleń i rozwoju jest mBank S.A. z siedzibą w Warszawie, który działa na podstawie podpisanej z mLeasing Sp. z o.o. umowy.
„Pracownicy”	to: osoby zatrudnione w mLeasing Sp. z o.o. na podstawie umowy o pracę (w pełnym i niepełnym wymiarze czasu pracy); osoby, które były zatrudnione na podstawie umowy o pracę (w pełnym i niepełnym wymiarze czasu pracy); kandydaci do pracy (w tym ci, którzy nie zostali zatrudnieni).
„Profilowanie”	to sposób zautomatyzowanego przetwarzania danych osobowych, które polega na wykorzystaniu danych osobowych do oceny tego, czy osoba fizyczna posiada pewne czynniki osobowe.
„Przetwarzanie danych osobowych”	to działania dotyczące danych osobowych. Mogą one odbywać się w sposób zautomatyzowany lub niezautomatyzowany. O przetwarzaniu mówimy w szczególności wtedy, gdy dane: zbieramy, utrwalamy, organizujemy, porządkujemy, przechowujemy, adaptujemy lub modyfikujemy, pobieramy, przeglądamy, wykorzystujemy, ujawniamy (np. przesyłając), rozpowszechniamy, udostępniamy, dopasowujemy lub łączymy, ograniczamy, usuwamy lub niszczymy.

### Kto jest administratorem danych osobowych?

Administratorem danych osobowych pracowników jest mLeasing Sp. z o.o. z siedzibą w Warszawie (00-850), przy ul. Prostej 18 („mLeasing”), adres strony internetowej [www.mleasing.pl](http://www.mleasing.pl).

### Jak komunikujemy się w sprawach, które dotyczą danych osobowych?

W sprawach dotyczących danych osobowych, można się z nami skontaktować w następujący sposób:

- dla obecnych pracowników:
  - w zakresie procesów kadrowo-płacowych oraz szkoleniowych i rozwojowych – za pośrednictwem mBanku, któremu zleciliśmy ww. procesy:
    - przez aplikację: Rodo Service Desk dostępną w intranecie mBanku
    - korespondencyjnie na niżej wskazany adres:  
**Centrala i Zarząd mBanku S.A.**  
**ul. Prosta 18,**  
**00-850 Warszawa**
  - w pozostałym zakresie:
    - mailowo pod adresem: [daneosobowe@mleasing.pl](mailto:daneosobowe@mleasing.pl)
    - korespondencyjnie na niżej wskazany adres:  
**mLeasing Sp. z o.o.**  
**ul. Prosta 18,**  
**00-850 Warszawa**
- dla byłych pracowników:
  - w zakresie procesów kadrowo-płacowych oraz szkoleniowych i rozwojowych za pośrednictwem mBanku, któremu zleciliśmy obsługę ww. procesów
    - mailowo pod adresem: [rododlapracownikow@mbank.pl](mailto:rododlapracownikow@mbank.pl)
    - korespondencyjnie na niżej wskazany adres:  
**Centrala i Zarząd mBanku S.A.**  
**ul. Prosta 18,**  
**00-850 Warszawa**

- w pozostałym zakresie:
  - mailowo pod adresem: daneosobowe@mleasing.pl
  - korespondencyjnie na niżej wskazany adres:  
**mLeasing Sp. z o.o.**  
**ul. Prosta 18,**  
**00-850 Warszawa**

- dla kandydatów do pracy:
  - mailowo pod adresem: daneosobowe@mleasing.pl
  - korespondencyjnie na niżej wskazany adres:  
**mLeasing Sp. z o.o.**  
**ul. Prosta 18,**  
**00-850 Warszawa**

W mLeasing powołaliśmy również Inspektora Ochrony Danych Osobowych, który odpowiada za przestrzeganie przepisów dotyczących ochrony danych oraz regulacji wewnętrznych w mLeasing.

Z Inspektorem Ochrony Danych Osobowych mLeasing można skontaktować się w następujący sposób:

- pod następującym adresem e-mail: iod@mleasing.pl
- pod następującym adresem korespondencyjnym:

**Inspektor Ochrony Danych Osobowych**  
**mLeasing Sp. z o.o.**  
**ul. Prosta 18,**  
**00-850 Warszawa**

## 2. Podstawowe zasady RODO

RODO formułuje 6 zasad przetwarzania danych osobowych, którymi kieruje się mLeasing, gdy przetwarzamy dane osobowe. Są nimi:

- zasada zgodności z prawem, rzetelności i przejrzystości: przetwarzamy dane osobowe w sposób zgodny z przepisami prawa; o wszystkich kwestiach z tym związanych informujemy wyczerpująco, ustalonymi kanałami komunikacji i jak najprostszym językiem, by osoby, których dane dotyczą, były świadome, że zbieramy, przechowujemy lub w inny sposób przetwarzamy ich określone dane osobowe;
- zasada minimalizacji i adekwatności danych: przetwarzamy tylko te dane (adekwatne, stosowne), które są rzeczywiście potrzebne, by zrealizować dany cel;
- zasada prawidłowości danych: dokładamy najwyższej staranności, by dane, które przetwarzamy, były zgodne z prawdą, aktualne i dokładne, dlatego możemy co jakiś czas prosić osoby, których dane przetwarzamy o to, by sprawdziły i zaktualizowały swoje dane; prosimy ich też o to, by informowali nas o wszelkich zmianach swoich danych osobowych (imię i nazwisko, adres itp.);
- zasada ograniczenia celu oraz przechowywania przetwarzanych danych: dane osobowe zbieramy jedynie w konkretnym, wyraźnym i prawnie uzasadnionym celu, którego nie moglibyśmy osiągnąć w inny sposób; przetwarzamy dane w formie, która umożliwi identyfikację osoby, której dane dotyczą tylko tak długo, jak jest to niezbędne, by zrealizować cel, dla którego je pozyskaliśmy (chyba, że do dalszego przetwarzania zobowiązują nas przepisy prawa);
- zasada integralności i poufności danych: zapewniamy takie rozwiązania informatyczne i organizacyjne, dzięki którym dane osobowe, które przetwarzamy, są bezpieczne; chronimy dane przed niedozwolonym lub niezgodnym z prawem przetwarzaniem oraz przypadkową utratą, zniszczeniem lub uszkodzeniem;
- zasada rozliczalności: jesteśmy w stanie wykazać (w sposób, jakiego wymaga od nas prawo), że w odniesieniu do danych osobowych działamy zgodnie z przepisami prawa, uwzględniamy ochronę danych w fazie projektowania (np. nowych procesów) oraz zapewniamy domyślną ochronę danych osobowych.

## 3. Jak przetwarzamy dane osobowe – podstawowe informacje

### Jakie dane osobowe przetwarzamy?

Przetwarzamy „zwyczajne” i szczególne dane osobowe.

Najczęściej przetwarzamy następujące kategorie danych:

- dane identyfikujące, takie jak: imię (imiona) i nazwisko, płeć, obywatelstwo, data urodzenia, numer PESEL (a w przypadku jego braku – rodzaj i numer innego dokumentu, który potwierdza tożsamość, np. numer paszportu w przypadku obcokrajowców), imiona rodziców, numer kadrowy;
- dane kontaktowe, takie jak: adres korespondencyjny, zamieszkania oraz zameldowania, email, numer telefonu stacjonarnego lub komórkowego, dane kontaktowe w razie nagłego wypadku;
- dane finansowe, takie jak: numer rachunku bankowego, numer służbowej karty kredytowej/płatniczej, wynagrodzenie;
- dane dotyczące wykształcenia oraz dotychczasowego przebiegu edukacji i pracy zawodowej;
- ocena pracy oraz zrealizowanych przez pracownika powierzonych mu zadań;
- dane dotyczące członków najbliższej rodziny (np. imię, nazwisko, data urodzenia, PESEL), w uzasadnionych przypadkach informacja o zmianie stanu cywilnego i nazwiska;
- dane dotyczące stanu zdrowia.
- mLeasing przetwarza również dane dotyczące wyroków skazujących i naruszeń prawa. Szczególne dane osobowe przetwarzamy wyłącznie, gdy jest to niezbędne, aby wypełnić nasze prawne obowiązki jako pracodawcy. Przetwarzamy w szczególności takie dane, jak:
  - stopień niepełnosprawności (dofinansowanie z PFRON, ustalenie uprawnień urlopowych),
  - dane o stanie zdrowia związane z Medycyną Pracy (np. wada wzroku) oraz przepisami BHP, w związku z wymogami kierowania na badania wstępne i okresowe, a ponadto w związku z dostarczaniem nam zwolnieniami lekarskimi (ZUS ZLA) lub informacjami o wystąpieniu choroby zawodowej, bądź zdarzenia kwalifikowanego jako wypadek w pracy bądź wypadek w drodze do/z pracy, bądź też ochrony pracy kobiet w ciąży.

Dane członków rodzin pracownika pozyskujemy tylko w uzasadnionym celu, np. aby zgłosić członka rodziny do ZUS lub zrealizować świadczenia związane z opieką medyczną czy benefitami.

### Skąd mamy dane, które przetwarzamy?

Przetwarzamy dane osobowe, które otrzymaliśmy bezpośrednio od pracowników w procesie rekrutacji oraz w trakcie zatrudnienia na podstawie bezwzględnie obowiązujących przepisów prawa lub przekazanych dobrowolnie.

W przypadku współpracy z agencjami pośrednictwa pracy dane kandydatów do pracy mogą również być pozyskiwane od ww. kategorii podmiotów. Przykładowo zbieramy dane osobowe, gdy otrzymujemy wypełniony kwestionariusz pracowniczy czy zwolnienie lekarskie lub gdy nasi pracownicy w celu wykonywania obowiązków pracowniczych korzystają z systemów i aplikacji służbowych.

Najczęściej wykorzystujemy takie źródła danych ogólnych, jak: formularze rekrutacyjne, umowa o pracę, korespondencja służbowa, oświadczenia, formularze świadczeń czy ocena wyników pracy.

### Czy musisz podać nam swoje dane osobowe?

W niektórych okolicznościach potrzebujemy danych, aby wywiązać się z naszych obowiązków wynikających z przepisów prawa lub dotrzymać warunków łączącej nas umowy o pracę. Jeśli pracownik w takim przypadku odmówi podania danych, będziemy zmuszeni zakończyć zatrudnienie w mLeasing (nie będziemy bowiem dysponować danymi osobowymi, które są niezbędne do skutecznego administrowania i zarządzania relacją). W przypadku obowiązkowych danych poinformujemy o tym osobę, której dane dotyczą (w szczególności wtedy, gdy określonych informacji wymaga ustawa lub inny akt prawny). Jeśli ich nie otrzymamy, nie będziemy mogli prowadzić określonych procesów kadrowych. Tam, gdzie nie jest to wymagane szczególnymi przepisami prawa, podanie innych danych osobowych jest dobrowolne, a brak ich podania nie będzie skutkowało niekorzystnym traktowaniem pracownika, ani nie spowoduje wobec niego jakichkolwiek negatywnych konsekwencji ze strony mLeasing.

### W jakim celu przetwarzamy dane osobowe?

Dane osobowe możemy przetwarzać, gdy:

- prowadzimy proces rekrutacji do pracy;
- współpracujemy z pracownikiem w ramach świadczenia pracy na rzecz mLeasing w szczególności, gdy wykonujemy umowy o pracę, w tym, gdy wypłacamy wynagrodzenia, dokonujemy oceny, podnoszenia kwalifikacji i szkolenia pracowników, zarządzamy podróżami służbowymi;
- przyznajemy lub dofinansujemy świadczenia socjalne lub benefity w związku z dobrowolnym ubieganiem się pracownika o przyznanie lub dofinansowanie takich świadczeń;
- realizujemy w ten sposób obowiązek prawny w związku z rekrutacją i zatrudnianiem pracowników, w szczególności na podstawie przepisów prawa pracy (w tym dotyczących realizacji umowy o pracę, prowadzenia przez pracodawcę dokumentacji oraz akt osobowych pracownika), księgowych, podatkowych, z zakresu bezpieczeństwa i higieny pracy oraz ubezpieczeń społecznych;
- zapewniamy bezpieczeństwo miejsca pracy, majątku i zasobów mLeasing, pracowników, wszelkich danych osobowych i informacji poufnych przetwarzanych przez mLeasing, w tym pracowników, klientów, kooperantów, dłużników i ich przedstawicieli oraz w celu zapewnienia kontroli dostępu m.in. poprzez monitoring (o czym poniżej);
- w zakresie szczególnych kategorii danych osobowych do celów profilaktyki zdrowotnej i medycyny pracy, do oceny zdolności pracownika do pracy, oraz zapewnienia opieki zdrowotnej lub zabezpieczenia społecznego;
- realizujemy nasz (administratora) prawnie uzasadniony interes, który wymaga, abyśmy nawiązali i zarządzali relacją m.in. z pracownikami, klientami i kooperantami, jak również innymi osobami kierującymi do nas korespondencję i wystąpienia; nasze cele obejmują w szczególności:
  - a. procesy biznesowe (w tym w szczególności: analizy zarządcze, audyty, prognozowanie, planowanie, transakcje, ciągłość działalności i zapobieganie ryzyku w pracy);
  - b. realizację operacji nadzwyczajnych, takich jak fuzje i przejęcia, przeniesienie działalności lub przeniesienie oddziału przedsiębiorstwa oraz zawieranie umów joint venture;
  - c. programy i polityki dotyczące szkoleń i rozwoju, oceny pracy, nagród, planowania i organizacji;
  - d. zarządzanie zasobami ludzkimi;
  - e. dochodzenie roszczeń lub obrona przed nimi, prowadzenie postępowań sądowych i windykacyjnych w związku z rekrutacją lub zatrudnieniem;
  - f. realizację umów z klientami/ kooperantami w związku z którymi pracownicy występują jako osoby do kontaktu z ramienia mLeasing lub reprezentujące mLeasing;
  - g. zapobieganie przestępstwom i ich wykrywanie.

Możemy także na podstawie dobrowolnej zgody pracownika przetwarzać dane w innych celach np. dla przyszłych procesów rekrutacyjnych.

### Monitoring

Możemy dzięki naszemu systemom monitorować telefony, samochody służbowe, pocztę elektroniczną, sieć i inny ruch telekomunikacyjny, w szczególności przechwytywać, rejestrować i monitorować, jak pracownik korzysta z systemów informatycznych i sieci mLeasing.

Robimy to tylko w zakresie dozwolonym przez prawo, gdy jest to konieczne i uzasadnione, w szczególności po to, aby zapewnić bezpieczeństwo pracowników, ochronę mienia, zachowanie w tajemnicy informacji, których ujawnienie mogłoby narazić mLeasing na szkodę, organizację pracy umożliwiającą pełne wykorzystanie czasu pracy oraz właściwe użytkowanie udostępnionych pracownikowi narzędzi pracy (w tym kontrolować jakość i bezpieczeństwo komunikacji i systemów informatycznych), a także prowadzić dokumentację, gromadzić wymagane dowody, spełniać wymogi prawne, wykrywać niewłaściwe postępowanie lub działalność nielegalną lub przestępczą i zapobiegać im.

Ponadto, monitorujemy niektóre powierzone pracownikom auta służbowe poprzez czujniki GPS lub inne rozwiązania techniczne, śledzące lokalizację, prędkość, zużycie paliwa i przebieg, o ile dane auto będzie w takowe urządzenia wyposażone oraz jeśli nie wyłączysz trybu jazdy służbowej poprzez opcje dostępne na urządzeniach zamontowanych w pojeździe. O tym, że dany pojazd jest monitorowany przez nas poprzez czujniki GPS lub inne rozwiązania techniczne zawsze będziesz uprzedzony. Stosujemy ww. narzędzia w celu analizy kosztów paliwa, jakie dany pojazd spala, jego usterkowości po to, ażeby lepiej dobrać w przyszłości modele pojazdów odpowiadającym zapotrzebowaniu i oczekiwaniom mLeasing.

W obecnej chwili nie stosujemy monitoringu polegającego na utrwalaniu wizerunku. Z takich narzędzi mogą jednak korzystać właściciele lub administratorzy budynków, w których mamy swoje siedziby. Oni wówczas są administratorami tak zebranych i utrwalonych danych osobowych.

W przyszłości, w niektórych przypadkach możemy jednak postanowić o wprowadzeniu środków monitorujących i utrwalających wizerunki w wybranych pomieszczeniach mLeasing w celu zapewnienia kontroli dostępu do tych pomieszczeń, bezpieczeństwa pracowników, ochrony mienia oraz zachowania w tajemnicy informacji, których ujawnienie mogłoby narazić pracodawcę na szkodę. O stosowanym przez nas monitoringu wizyjnym zostaniesz uprzedzony poprzez stosowne komunikaty słowne i graficzne.

## 4. Automatyczne podejmowanie decyzji i profilowanie

Automatyczne podejmowanie decyzji polega na tym, że decyzje wobec osoby, której dane dotyczą zapadają bez udziału człowieka, w oparciu o modele i algorytmy.

O profilowaniu danych mówimy wtedy, gdy wykorzystujemy algorytmy czy modele matematyczne, by ocenić profil osobowy osoby, której dane dotyczą. W żadnym momencie współpracy nie podejmujemy automatycznych decyzji i nie profilujemy danych osobowych pracowników.

## 5. Obowiązki informacyjne wobec pracowników (osób, których dane dotyczą)

Informacje na temat ochrony danych osobowych są przez cały czas dostępne na naszej stronie <https://mleasing.pl/rodo/> a także dodatkowo – w intranecie mBanku na stronie „Pracownicy”.

### Kiedy informujemy?

Jeżeli zbieramy dane bezpośrednio od osoby, której dane dotyczą przekazujemy taką informację od razu.

Gdy dane pochodzą z innego źródła, informacje przekazujemy osobie, której dane dotyczą:

- niezwłocznie, nie później jednak niż w ciągu miesiąca od pozyskania danych,
- najpóźniej przy pierwszej komunikacji z osobą, której dane dotyczą (jeżeli wykorzystujemy dane właśnie w komunikacji z tą osobą).

## Jak informujemy?

Informacje te możemy przekazywać:

- w klauzulach informacyjnych zamieszczanych w dokumentach przeznaczonych dla osoby, której dane dotyczą lub w wewnętrznych regulacjach czy systemach i aplikacjach udostępnianych przez mLeasing lub mBank w celach obsługi kadrowej;
- osobiście bądź telefonicznie, w trakcie rozmowy;
- elektronicznie (np. email), w tym poprzez umieszczenie tej informacji na naszej stronie internetowej pod adresem <https://mleasing.pl/rodo/> i w intranecie mLeasing lub mBanku.

## 6. Jakie uprawnienia mają osoby, których dane dotyczą i jak je realizujemy?

RODO zapewnia osobom, których dane przetwarzamy prawa związane z przetwarzaniem tych danych.

### Prawo dostępu do danych

Osoba, której dane dotyczą, ma prawo dostać od nas informację o tym, czy przetwarzamy jej dane osobowe, otrzymać w tym zakresie dodatkowe informacje oraz uzyskać dostęp do tych danych (w tym ich kopię). Przekazując dodatkowe informacje – wskazujemy:

- jaki jest cel przetwarzania;
- jakie kategorie danych przetwarzamy;
- jakim odbiorcom lub kategoriom odbiorców ujawniliśmy (lub możemy ujawnić) dane
- jak długo planujemy (o ile można to określić) przetwarzać dane albo na podstawie jakich kryteriów ustaliliśmy ten okres;
- jakie prawa przysługują osobie, której dane dotyczą, w tym o prawie do wniesienia skargi do organu nadzorczego;
- skąd pozyskaliśmy dane;
- czy podejmujemy decyzje w sposób automatyczny, w tym czy stosujemy narzędzia profilujące.

### Prawo do sprostowania i uzupełnienia danych

Osoba, której dane dotyczą może żądać niezwłocznego sprostowania jego nieprawidłowych danych osobowych lub uzupełnienia niekompletnych danych.

### Prawo do usunięcia danych (prawo do bycia zapomnianym)

Osoba, której dane dotyczą może żądać niezwłocznego usunięcia danych, gdy:

- dane nie są już niezbędne, by zrealizować cel, dla którego zostały zebrane;
- cofnięto zgodę, na której opiera się przetwarzanie i mLeasing nie ma innej podstawy prawnej przetwarzania;
- dane nie były przetwarzane zgodnie z RODO lub innymi przepisami prawa;
- dane osobowe muszą zostać usunięte w celu wywiązania się z obowiązku prawnego.

Żądanie usunięcia danych uwzględnimy, gdy – w naszej ocenie – nie będziemy mieć prawnie uzasadnionych podstaw, by kontynuować przetwarzanie, np. do wywiązania się z obowiązków prawnych lub do ustalenia, dochodzenia lub obrony roszczeń.

Jeżeli usuniemy dane pracownika, mamy prawo zachować informacje o tym, na czyj wniosek to zrobiliśmy. W tym ostatnim celu możemy przetwarzać:

- numer kadrowy (w przypadku obecnych pracowników),
  - imię i nazwisko oraz PESEL (w przypadku byłych pracowników),
  - imię i nazwisko oraz numer telefonu (w przypadku kandydatów do pracy),
- oraz informację o zakresie usuniętych danych i terminie ich usunięcia. Będziemy przechowywać te dane zgodnie z zasadą minimalizacji i adekwatności.

O tym, że dana osoba skorzystała z prawa do usunięcia danych, poinformujemy każdy podmiot, któremu udostępniłmy jej dane.

### Prawo do ograniczenia przetwarzania danych osobowych

Osoba, której dane dotyczą może również żądać, byśmy ograniczyli przetwarzanie jej danych. Prawo to dotyczy następujących sytuacji:

Sytuacja	Nasze działanie
Osoba, której dane dotyczą wskaże, że dane, które przetwarzamy nie są prawidłowe.	Ograniczymy przetwarzanie takich danych na okres sprawdzenia prawidłowości danych i ich korekty.
W przypadku, gdy przetwarzanie danych przez mLeasing jest niezgodne z prawem, a osoba, której dane dotyczą, sprzeciwia się usunięciu jej danych osobowych i żąda ograniczenia ich wykorzystania.	Ograniczymy przetwarzanie takich danych, oznaczymy właściwe dane i nie usuniemy ich do czasu, gdy osoba, której dane dotyczą odwoła swoje żądanie ograniczenia.
Dane osobowe nie są już potrzebne mLeasing do osiągnięcia zamierzonych celów przetwarzania, natomiast osoba, której dane dotyczą sprzeciwia się, byśmy usunęli jego dane osobowe, gdyż potrzebuje ich do dochodzenia lub obrony swoich roszczeń.	Ograniczymy przetwarzanie takich danych, oznaczymy właściwe dane i nie usuniemy ich do czasu, gdy osoba, której dane dotyczą odwoła swoje żądanie ograniczenia.
Osoba, której dane dotyczą, złożyła sprzeciw z przyczyn związanych z jej szczególną sytuacją (gdy podstawą przetwarzania jest uzasadniony interes mLeasing).	Ograniczymy przetwarzanie takich danych na czas weryfikacji przez nas wskazanej sytuacji i złożonego sprzeciwu.

Niekiedy jednak nawet, jeśli osoba, której dane dotyczą zgłosi żądanie, byśmy ograniczyli przetwarzanie danych, będziemy wciąż przetwarzać te dane, które są niezbędne w celu ustalenia, dochodzenia lub obrony roszczeń lub w celu ochrony prawnej innej osoby, lub gdy uzyskamy na to zgodę, bądź też wymagają od nas tego przepisy prawa.

### Prawo do przenoszenia danych

Każda osoba, której dane dotyczą, ma prawo otrzymać w ustrukturyzowanym, powszechnie używanym formacie nadającym się do odczytu maszynowego dane osobowe jej dotyczące, które dostarczyła administratorowi. Osoba, której dane dotyczą ma również prawo żądać od nas przeniesienia swoich danych do innego administratora danych, o ile jest to technicznie możliwe.

Prawo to przysługuje jednak wyłącznie wobec danych które ta osoba nam dostarczyła, jeżeli:

- a) przetwarzanie odbywa się na podstawie wyrażonej przez tę osobę dobrowolnej zgody lub na podstawie zawartej z nami umowy; oraz
- b) przetwarzanie odbywa się w sposób zautomatyzowany.

### Prawo sprzeciwu wobec przetwarzania

Osoba, której dane dotyczą może sprzeciwić się przetwarzaniu przez nas swoich danych osobowych, które odbywa się w oparciu o prawnie uzasadniony interes mLeasing. Zgłaszając sprzeciw wnioskodawca powinien wykazać, na czym polega jego szczególna sytuacja, a my przestaniemy przetwarzać dane, chyba że ocenimy, iż cel, dla którego przetwarzamy jest nadrzędny wobec tej sytuacji lub istnieją podstawy do ustalenia, dochodzenia lub obrony roszczeń.

Otrzymane sprzeciwu będziemy realizować tak szybko, jak to będzie technicznie możliwe.

### Prawo do wycofania zgody

Jeżeli przetwarzanie odbywa się na podstawie zgody, osoba, której dane dotyczą ma prawo w dowolnym momencie wycofać wyrażoną zgodę, w sposób równie łatwy, jak jej wyrażenie. Wycofanie zgody nie wpływa na zgodność z prawem przetwarzania, którego dokonano na podstawie zgody przed jej wycofaniem.

### Prawo do niepodlegania automatycznej decyzji

Osoba, której dane dotyczą ma prawo do niepodlegania automatycznym decyzjom, tzn. decyzjom podejmowanym bez udziału człowieka. Obecnie w żadnym momencie współpracy nie podejmujemy automatycznych decyzji i nie profilujemy danych osobowych pracowników.

### Jak możesz zrealizować swoje prawa?

Aby zrealizować powyższe prawa, należy wysłać prośbę poprzez kanały komunikacji, które wskazaliśmy w punkcie 1 podtytuł „Jak komunikujemy się w sprawach, które dotyczą danych osobowych?”.

### Jak długo będziemy rozpatrywać Twoje zgłoszenia?

Odpowiedź na przekazane do nas zgłoszenie prześlemy niezwłocznie nie później jednak niż w ciągu 30 dni. W szczególnych przypadkach (skomplikowane dyspozycje, wiele zapytań od jednej osoby, itp.) możemy wydłużyć ten termin do 90 dni. W ciągu miesiąca prześlemy wówczas Tobie stosowną informację o wydłużeniu terminu.

## 7. Komu i w jakim celu możemy przekazywać dane?

Zgodnie z prawem, dane osobowe możemy przekazywać innym podmiotom i instytucjom (np. spółkom z Grupy mBanku), aby zawierać i wykonywać umowy z pracownikami oraz realizować nasze ustawowe obowiązki. Możemy udostępniać dane pracownika innym podmiotom, gdy:

- zobowiązują nas do tego przepisy prawa,
- gdy realizujemy nasz lub podmiotu trzeciego prawnie uzasadniony interes,
- pracownik wyrazi na to zgodę.

Odbiorcami danych osobowych pracowników w takich przypadkach mogą być w szczególności następujące podmioty i instytucje:

- upoważnione z mocy prawa do przetwarzania danych osobowych w związku z nadzorem nad mLeasing (np. Prezes Urzędu Ochrony Danych Osobowych, Państwowa Inspekcja Pracy);
- upoważnione z mocy prawa do odbioru danych osobowych pracowników na podstawie odpowiednich przepisów prawa (np. Zakład Ubezpieczeń Społecznych, Urząd Skarbowy, Narodowy Fundusz Zdrowia oraz organy sądowe lub inne, w tym komornicy i policja);
- podmioty upoważnione do odbioru danych osobowych na podstawie odrębnych zgód udzielonych takim podmiotom, np. zakłady ubezpieczeń w przypadku wyboru oferty ubezpieczenia, zakłady opieki zdrowotnej w przypadku wyboru oferty pakietu opieki medycznej, dostawcy usług sportowych w przypadku wyboru oferty pakietu sportowego;
- nowi (lub potencjalni) właściciele mLeasing, jeśli nastąpi zmiana (lub potencjalna zmiana) własności mLeasing lub jednostek organizacyjnych lub działów mLeasing, w których osoba, której dane przetwarzamy pracuje;

Ponadto, dane pracownika możemy ujawniać również innym podmiotom, które wspierają nasze działania. W tej grupie są m.in.:

- nasi klienci/kooperanci, w zakresie tzw. danych służbowych (tj. imię i nazwisko, stanowisko, miejsce pracy, służbowy numer telefonu, służbowy adres e-mail)
- dostawcy usług informatycznych i telekomunikacyjnych
- banki
- podmioty świadczące pomoc prawną
- podmioty świadczące usługi windykacyjne
- organy publiczne i inne podmioty upoważnione na podstawie obowiązujących przepisów prawa
- biura rachunkowe
- Towarzystwa Ubezpieczeniowe
- Podmioty lecznicze,
- Operatorzy pocztowi i firmy kurierskie,
- Dostawcy serwerów w tym firmy obsługujące te serwery, bądź inne firmy świadczące obsługę informatyczną,
- Firmy consultingowe i audytorzy,
- Agencje pośrednictwa pracy
- Biura podróży i firmy pośredniczące w organizacji wyjazdów służbowych, w tym hotele oraz przewoźnicy
- podmioty z Grupy mBanku, w szczególności Asekum Sp. z o.o. lub mBank S.A.

Priorytetowo traktujemy bezpieczeństwo danych pracowników. Wybieramy więc tylko takich dostawców/partnerów, którzy gwarantują, że będą przestrzegać wymogów RODO.

## 8. Zasady przekazywania danych poza Polskę

Dane osobowe można przekazywać podmiotom (oczywiście w sytuacjach, gdy są ku temu podstawy), które znajdują się na terytorium Europejskiego Obszaru Gospodarczego.

Do państw trzecich (czyli innych niż państwa EOG) lub organizacji międzynarodowych mających siedzibę poza EOG możemy przekazać dane osobowe, jeżeli dane państwo gwarantuje przynajmniej taką ochronę danych, jaką gwarantuje RODO. W praktyce taką gwarancją jest to, że dane państwo lub organizacja zostało uznane przez Komisję Europejską za zapewniające odpowiednią ochronę, lub porządek prawny obowiązujący w danym państwie, zapewnia gwarancje zapewniające ochronę danych oraz prawa i wolności osób których dane dotyczą.

Możemy bez zgody urzędu nadzorującego ochronę danych osobowych w Polsce przekazywać dane osobowe do innych państw trzecich lub organizacji międzynarodowych, gdy w umowach zastosowaliśmy specjalne rozwiązania, przewidziane przez prawo lub zatwierdzone przez urząd nadzorujący ochronę danych osobowych w Polsce.

Aktualnie mLeasing nie przekazuje danych osobowych do państw trzecich. W związku z prowadzoną przez mLeasing Sp. z o.o. działalnością możemy jednak korzystać w przyszłości z usług podmiotów, które mają siedziby poza Europejskim Obszarem Gospodarczym, jednakże zawsze mLeasing sp. z o.o. zanim skorzysta z usług takiego podmiotu, który miałby lub mógłby uzyskać dostęp do danych osobowych, zawrze z takim podmiotem umowę transferową w oparciu o tzw. Standardowe Klauzule Umowne, nakładając na ten podmiot odpowiednie gwarancje bezpieczeństwa zgodne z RODO. Masz prawo otrzymać informację o stosowanych przez nas i ten podmiot środkach bezpieczeństwa.

## 9. Jak można skarżyć się na ochronę swoich danych osobowych?

Jeśli osoba, której dane dotyczą podejrzewa, że jej dane są przetwarzane niezgodnie z RODO, może wnieść skargę do organu nadzorczego w zakresie ochrony danych osobowych w sposób wskazany na stronie internetowej organu nadzorczego pod adresem <https://uodo.gov.pl/>

## 10. Jak długo przetwarzamy dane?

Dane osobowe przetwarzamy przez czas, jaki jest niezbędny, aby osiągnąć cel przetwarzania. Stosowana przez mLeasing zasada ograniczenia przechowywania danych osobowych ma na celu zabezpieczenie danych przed ich przetwarzaniem przez nieograniczony okres. Po osiągnięciu zamierzonych celów przetwarzania, dane osobowe zostają przez mLeasing usunięte lub zanonimizowane (zidentyfikowanie podmiotu danych jest wówczas niemożliwe), chyba że ich dalsze przechowywanie znajduje podstawę prawną wynikającą z odrębnych przepisów prawa

Dane osobowe przetwarzamy zasadniczo do czasu, gdy:

- jeśli przetwarzanie danych wynika z obowiązku ciążącego na mLeasing na podstawie przepisów prawa w związku z zatrudnianiem pracowników i realizacją zawartych umów (w szczególności prawa podatkowego<sup>1</sup>, przepisów księgowych<sup>2</sup> i przepisów prawa pracy<sup>3</sup>, ubezpieczenia społecznego<sup>4</sup>) do czasu upływu terminów wynikających z tych przepisów;
- osoba, której dane dotyczą, skutecznie sprzeciwi się dalszemu przetwarzaniu (jeżeli podstawą przetwarzania był nasz uzasadniony interes) lub gdy dane cel został przez nas zrealizowany i nie dalszej zasadności dla przetwarzania tych danych;
- osoba, której dane dotyczą wycofa zgodę na przetwarzanie danych osobowych (jeżeli to zgoda była podstawą przetwarzania),
- nastąpi przedawnienie ewentualnych roszczeń zgodnie z obowiązującymi przepisami (dla dochodzenia ewentualnych roszczeń wynikających ze stosunku pracy).

## 11. Przydatne dokumenty i informacje

- <https://mleasing.pl/rodo/>  
strona Prezesa Urzędu Ochrony Danych Osobowych;
- <https://uodo.gov.pl/>  
tekst RODO;
- <https://eur-lex.europa.eu/legal-content/PL/TXT/?uri=CELEX%3A32016R0679>

1 Zasadniczo dokumentację podatkową należy przechowywać przez okres 5 lat, licząc od końca roku kalendarzowego, w którym upłynął termin płatności podatku.

2 W stosunku do danych stanowiących dowody księgowe dane powinny być przechowywane przez 5 lat przechowywania dokumentów liczy się od końca roku kalendarzowego, w którym operacje, transakcje i postępowanie zostały ostatecznie zakończone, spłacone, rozliczone lub przedawnione).

3 Od dnia 1.01.2019 r. Kodeks pracy będzie stanowił o przechowywaniu dokumentacji pracowniczej przez 10 lat, licząc od końca roku kalendarzowego, w którym stosunek pracy uległ rozwiązaniu lub wygasł. Odrębne przepisy mogą przedłużać podany okres. Do tego czasu okres przechowywania będzie wynosił 50 lat.

4 dane osobowe dotyczące zgłoszeń do ubezpieczeń społecznych i zdrowotnych będą przetwarzane nie dłużej niż przez okres 5 lat od dnia ich przekazania do ZUS